

ASSOCIATION
LAVALLOISE DES
PERSONNES AIDANTES



RAPPORT ANNUEL 2025 - 2026

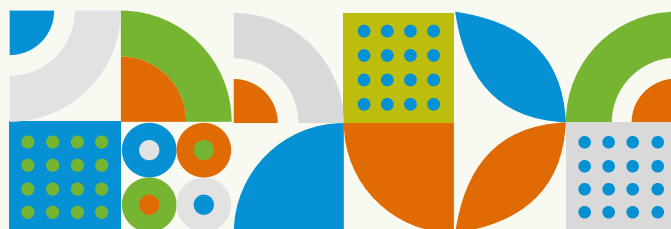


450-686-2572
info@aldpa.org
aldpa.org



TABLE DES MATIÈRES

Mot de la direction.....	3
Mot du président.....	4
Mission et objectifs.....	5
Nos valeurs	6
L'action communautaire autonome (ACA).....	7
Conseil d'administration.....	8
Équipe de travail.....	9 à 10
Les comités de travail	11
Visibilité et communications.....	12 à 13
Partenariats, concertations et implications	14 à 16
Portrait des membres	17
L'impact de l'ALPA dans la vie des Lavallois.....	18
Le service de répit à domicile pour les proches aidants.....	19 à 20
Les services psychosociaux (CISSS de Laval-SAPA).....	21
Les services psychosociaux (CISSS de Laval-Mesure 38 CHSLD).....	22 à 23
Les services psychosociaux (CISSS de Laval-DI-DP-TSA) et ateliers de coaching.....	24 à 25
Cafés-rencontres.....	26
Le centre du jour (CISSS de Laval DI-TSA)	27 à 30
Entente CISSS de Laval - Chèque Emploi Service.....	31
Salon des personnes proches aidantes.....	32 à 33
Nos ateliers.....	34
Nos formations.....	35
Nos conférences	36
L'ALPA, un lieu d'apprentissage	37 à 38
Hommage aux bénévoles	39
Projets à venir	40
Remerciements à nos donateurs et partenaires financiers.....	41 à 42



MOT DE LA DIRECTION



Bonjour,

C'est avec fierté que nous constatons, une fois de plus, le soutien apporté aux personnes proches aidantes (PPA) de Laval qui sont venues cogner à notre porte. Je tiens à remercier sincèrement tous les employés de l'ALPA pour leur engagement et leur dévouement.

Jour après jour, nous répondons à vos questions, nous vous orientons vers les services adaptés à vos besoins et nous vous offrons des espaces d'échange et de partage, sans jugement.

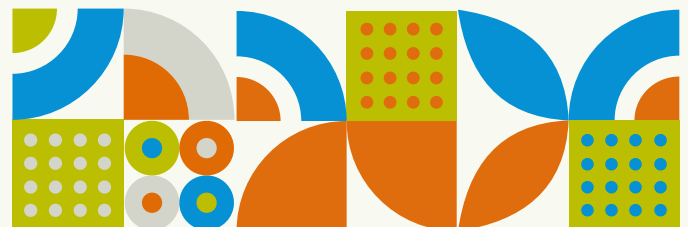
En octobre, grâce à une nouvelle entente, nous avons pu bonifier le service de répit à domicile destiné aux proches aidants de personnes vivant avec une déficience intellectuelle ou un trouble du spectre de l'autisme. L'ALPA devient ainsi un acteur incontournable pour les personnes proches aidantes de Laval.

Naturellement, au cours de la dernière année, l'ALPA a vu certains employés ainsi que des membres du conseil d'administration quitter leurs fonctions, soit pour relever de nouveaux défis professionnels, soit pour profiter pleinement de leur retraite. Nous les remercions sincèrement.

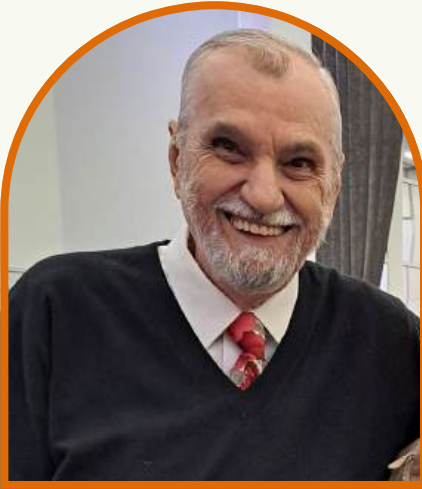
Cette dernière année a également marqué l'arrivée de M. Jocelyn Leclair à la présidence du conseil d'administration, accompagné d'une équipe renouvelée comptant quatre nouveaux administrateurs. Je tiens à les remercier pour leur présence, leur engagement et leur soutien. Une belle synergie se développe au fil de nos rencontres.

Pour la prochaine année, nous porterons une attention particulière aux jeunes proches aidants et continuerons d'être à vos côtés, à votre rythme, afin de vous témoigner toute notre reconnaissance pour votre dévouement.

***France Boisclair,
directrice générale***



MOT DU PRÉSIDENT



Bonjour à tous,

C'est avec une certaine appréhension, mais aussi avec beaucoup de fierté, que j'ai accepté de relever le défi de la présidence du conseil d'administration l'an dernier, à la suite du départ malheureusement imprévu de M. Chamberland.

Heureusement, j'ai pu compter sur l'appui de la direction générale ainsi que sur celui des membres du conseil d'administration pour m'épauler et me soutenir dans mes fonctions. À l'automne, nous avons complété le conseil d'administration avec l'arrivée de deux nouveaux membres, Mme Léonie Delorme et M. Konstantinos Souhleris. J'en profite pour remercier chaleureusement tous les membres du CA pour leur disponibilité, leur engagement envers l'organisme et leur soutien auprès de nos membres.

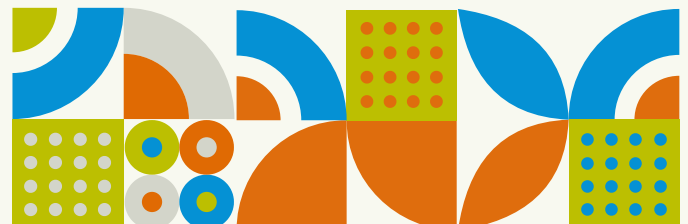
En assumant la présidence, j'ai eu davantage l'occasion d'être en contact avec les employés, ce qui m'a permis de constater leur dévouement, leur écoute et leur professionnalisme auprès des membres. Je tiens à souligner leur empathie, leur collaboration et leur engagement. Ils sont nos ambassadeurs sur le terrain. Merci pour votre excellent travail.

Nous pouvons être fiers des nombreux projets réalisés cette année, des collaborations établies et de notre participation aux différentes concertations du milieu. Le Salon des personnes proches aidantes est maintenant devenu un incontournable dans le paysage lavallois. L'ALPA demeure à l'écoute des besoins de la communauté; c'est pourquoi nous porterons cette année une attention particulière aux jeunes personnes proches aidantes. Je remercie également nos partenaires financiers et bailleurs de fonds : le CISSS de Laval, la Ville de Laval, les deux paliers de gouvernement, les différentes fondations ainsi que nos donateurs. Sans votre soutien, tout cela ne serait pas possible.

À la lecture de ce rapport annuel, vous pourrez constater par vous-même l'ampleur du travail accompli et l'impact positif de nos actions auprès des personnes proches aidantes.

Bonne lecture !

**Jocelyn Leclair,
Président du CA**



MISSION ET OBJECTIFS



NOTRE MISSION

L'ALPA est un organisme démocratique à but non lucratif. Sa mission, depuis 2002, est de sensibiliser la population de Laval à la réalité des proches aidants, en développant et en bonifiant ses services afin de répondre à leurs besoins sur les plans psychologique, familial et social, grâce à une expertise en constante évolution.

NOS OBJECTIFS

Offrir aux proches aidants des services de répit à domicile, des services-conseils, ainsi que des rencontres d'échange sur les difficultés liées à la perte d'autonomie de leurs proches, tout en proposant des pistes de solution dans un contexte d'entraide.

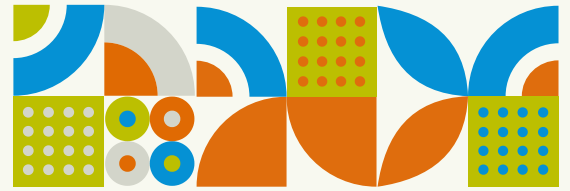
Éduquer et sensibiliser les proches aidants ainsi que les personnes qui les entourent, en organisant des ateliers, des séminaires et des conférences, afin de développer des habiletés, des attitudes et des compétences liées à leur rôle auprès de leurs proches en perte d'autonomie.

NOS ACTIONS

- Analyser les besoins collectifs des personnes aidantes
- Accueillir dans ses rangs des personnes proches aidantes ainsi que des citoyens de Laval intéressés par la cause
- Participer à des concertations pour faire connaître les besoins des personnes proches aidantes
- Présenter des projets pour bonifier les services auprès de différents bailleurs de fonds.



NOS VALEURS



LE RESPECT

Le respect est une valeur plus profonde que la simple politesse. Envers les employés et collaborateurs, il offre un cadre de travail agréable entre collègues et supérieurs, car il est empreint d'honnêteté et de transparence.

Le respect suppose une compréhension et un partage des valeurs d'une personne ou d'une idée. Envers les membres, il permet de nourrir l'estime de soi et de sentir que l'on a de la valeur, ce qui contribue à un sentiment de sécurité et de reconnaissance dans leur rôle de proches aidants.

QUALITÉS DES SERVICES

Il s'agit de la qualité intrinsèque des services proposés et donc de leur aptitude à satisfaire les besoins, dits ou non dits. L'autonomie et l'initiative sont fortement encouragées. C'est la notion qui guide toutes les actions dans le développement de l'organisme et la mise en œuvre de ses services.

SERVICE PROFESSIONNEL À LA COMMUNAUTÉ

Par ses employés formés et expérimentés, l'organisme promeut le bien-être individuel, collectif et communautaire grâce à l'identification et à l'évaluation des besoins sociaux, à la conception, l'élaboration et la réalisation de programmes de bien-être social, ainsi qu'à la prestation de services sociaux visant à prévenir, atténuer ou résoudre les problèmes physiologiques, émotifs et matériels de particuliers, de familles ou de groupes.

COMMUNICATION

Une bonne communication, c'est l'art de se comprendre et d'échanger des informations sans brouiller le message. Elle doit être exacte, objective, claire, concise, constructive, complète et transmise en temps opportun.

APPRENTISSAGE CONTINU

L'apprentissage continu est un processus visant l'acquisition des rôles et responsabilités et impliquant un changement relativement stable au fil du temps. Ce processus est individuel et peut être volontaire ou imposé. Il vise à modifier ou adapter les apprentissages afin de répondre plus adéquatement aux nouveaux besoins sociaux, professionnels ou personnels.

L'ACTION COMMUNAUTAIRE AUTONOME (ACA)

L'ALPA, à titre d'organisme communautaire, rencontre les huit (8) critères de l'ACA suivants :

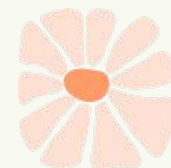


- 1 Être un organisme à but non-lucratif**
(A son numéro d'enregistrement d'organisme de bienfaisance; enregistré selon la loi 3 des compagnies; a un CA d'au moins cinq administrateurs/trices, etc.)
- 2 Être enraciné dans la communauté**
(Est en rapport avec d'autres organismes ; présent dans la communauté ; publicise ses activités pour être connu de la population, etc.)
- 3 Entretenir une vie associative et démocratique**
(Ex. tient une AGA de ses membres ; fait approuver son rapport d'activités et ses états financiers ; met en place des comités de travail, etc.)
- 4 Être autonome ou libre de déterminer sa mission, ses approches, ses pratiques et ses orientations**
(La mission et les orientations de l'organisme résultent des membres et du CA qui prennent leurs décisions de façon démocratique ; aucun acteur local ou régional n'a le dernier mot sur les pratiques ou les approches de l'organisme, etc.)
- 5 Avoir été constitué à l'initiative des gens de la communauté**
(La mission a été déterminée à l'origine par les membres fondateurs afin de répondre à des besoins qu'ils ont identifiés ; Les mandats ne sont dictés par aucune instance gouvernementale, etc.)
- 6 Être dirigé par un conseil d'administration (CA)**
(Indépendant du réseau public (aucun siège n'est réservé pour des gens du réseau public, du gouvernement ou d'autres bailleurs de fonds ; des personnes de ces milieux ne peuvent siéger au CA qu'à titre personnel, etc.)
- 7 Avoir une mission sociale propre à l'organisme et favorisant la transformation sociale**
(Mission axée sur l'action sociale, développement social; approche souple et ouverte; etc.)
- 8 Avoir des pratiques citoyennes, des approches larges axées sur la globalité des situations problématiques abordées**
(Approches globales auprès de diverses clientèles ; structure au travail par des comités, consultations, publications, etc.).



CONSEIL D'ADMINISTRATION

Merçi



Le conseil d'administration est composé de sept bénévoles qui offrent généreusement de leur temps plusieurs fois par année au bénéfice de l'organisme. À l'automne, nous avons coopté M. Konstantinos Souhleris et Mme Léonie Delorme ce qui a complété notre CA. Au cours de l'année 2025-2026, les membres du conseil se sont réunis huit fois en présentiel. Les administrateurs ont participé à des concertations et à des événements régionaux.

La direction générale et le personnel leur sont profondément reconnaissant pour leur disponibilité, leur implication et leur soutien indéfectible à l'ALPA.



Jocelyn Leclair
Président



Serge Gélinas
Vice-président



Lucie Loranger
Secrétaire-trésorière



Léonie Delorme
Administratrice



Konstantinos Souhleris
Administrateur



Lia Cristinariu
Administratrice



Jean de Bel Mukendi
Administrateur

ÉQUIPE DE TRAVAIL

LE PERSONNEL DU CENTRE ADMINISTRATIF

L'équipe de travail se divise en deux volets : le personnel au centre administratif et le personnel qui se rend à domicile. Tous sont essentiels au bon déroulement de l'offre de services de l'ALPA. Chacun apporte sa touche personnelle à l'organisme et contribue à soutenir les PPA lavalloises. Merci à tous pour votre implication et votre excellent travail. L'ALPA a compté jusqu'à **43 employés** à l'hiver 2026. L'ALPA remercie chaleureusement tous ceux qui ont fait partie de l'équipe et qui ont contribué au bien-être des personnes proches aidantes.

- France Boisclair, *directrice générale*
- Bassma Ibtissam Haida, *coordonnatrice du répit à domicile*
- Maria Tufenkci, *adjointe à la direction et au répit à domicile*
- Falande Jacques, *technicienne comptable*
- Katia Bandou, *chargée des communications et du marketing*
- Carole Chamberland, *soutien à l'accueil et à l'administration*
- Pylhon Makembo, *responsable des jumelages Chèque Emploi Service (CES)*

Service psychosocial

- Carole Singher, *intervenante psychosociale*
- Michelle Michael, *intervenante psychosociale* (temps partiel à partir de janvier)
- Daphnee Beaubrun, *intervenante psychosociale* (début en février 2026)
- Meryam Al-Dulaimi, *intervenante psychosociale* (début en février 2026)
- Nadine St Hilaire, *intervenante psychosociale* (a quitté en janvier 2026)

Centre de jour

- Jimmy Gauthier, *coordonnateur et éducateur au centre de jour*
- Dominique Soucy, *soutien à l'animation au centre de jour*
- Aya Bouhouche, *éducatrice spécialisée au centre de jour*
- Marylène Pelletier, *éducatrice spécialisée au centre de jour*
- Michel Baptiste, *préposé au centre de jour*
- Manoucheka Pherail, *préposée au centre de jour*

Horaires

Nos bureaux sont ouverts du lundi au vendredi, de 8h30 à 16h30

LE PERSONNEL À DOMICILE



- Bastien Ketty, *préposé bénéficiaire*
- Belizaire Meus Monique, *préposé bénéficiaire*
- Lidwine Noudehou Sottin, *préposé bénéficiaire*
- Audain Joseph, *préposé bénéficiaire*
- Dameus Marie Nicaïsse, *préposé bénéficiaire*
- Lachapelle Louise, *préposé bénéficiaire*
- Liberge Beatrice, *préposé bénéficiaire*
- Dorvin Marie Jeannise, *préposé bénéficiaire*
- Auvilmar Nadine, *préposé bénéficiaire*
- Pierre Yolette, *préposé bénéficiaire*
- Maccean Luna, *préposé bénéficiaire*
- Malonda Augustine Kiendo, *préposé bénéficiaire*
- Mafwa Cadet Ayibi, *préposé bénéficiaire*
- Rimpel Volmar Régine, *préposé bénéficiaire*
- Baptiste Luxce Sophonie, *préposé bénéficiaire*
- St Paul Jenny, *préposé bénéficiaire*
- Benkacimi Sarra, *préposé bénéficiaire*
- Inglese Elodie, *préposé bénéficiaire*
- Nyamuta Bitane Germaine, *préposé bénéficiaire*
- Occean Marie-Florence, *préposé bénéficiaire*
- Duran Lucien Williana Andrea, *préposé bénéficiaire*
- Andre Navelinne Dahina, *préposé bénéficiaire*
- Berthonieux Shneilove, *préposé bénéficiaire*
- Kamwa Olive, *préposé bénéficiaire*
- Medjber Brahim, *préposé bénéficiaire*
- Nadeau France, *préposé bénéficiaire*
- Johnson Jennifer Aisosa Omoruy, *préposé bénéficiaire*

LES COMITÉS DE TRAVAIL

L'ALPA continue de fonctionner efficacement grâce à une structure de comités de travail. La répartition des membres de l'équipe administrative et du conseil d'administration dans différents groupes permet de garantir le bon fonctionnement de l'organisme.

LES COMITÉS DE RESSOURCES HUMAINES

Embauche du personnel administratif : France Boisclair.

Embauche du personnel à domicile : Maria Tufenkci, Bassma Haida.

Embauche des travailleurs CES : Pylhon Makembo.

Évaluation du personnel administratif et intervenantes: France Boisclair, Carole Singher

Évaluation du personnel à domicile : France Boisclair, Maria Tufenkci, Bassma Haida.

Évaluation de la direction générale : Conseil d'administration.

LE COMITÉ DE POLITIQUES ADMINISTRATIVES

France Boisclair, Conseil d'administration.

LES COMITÉS D'ACTIVITÉS SOCIALES

Journal : France Boisclair, Maria Tufenkci.

Gestion des bénévoles : France Boisclair.

Infolettre : France Boisclair, Katia Bandou.

LES COMITÉS DE GESTION BUDGÉTAIRE

Demande de subvention et dons : Maria Tufenkci, Jimmy Gauthier, France Boisclair.

Budget : France Boisclair, Falande Jacques.

Redditions de compte : Tout le personnel administratif.

VISIBILITÉ ET COMMUNICATIONS

L'ALPA utilise une communication multicanale, combinant outils numériques et imprimés, afin de rejoindre un maximum de personnes et d'assurer une diffusion accessible de l'information.

Réseaux sociaux

Facebook demeure le principal réseau social utilisé par l'ALPA pour informer, sensibiliser et rejoindre la communauté.

Au cours de l'année, la page Facebook de l'organisme a généré **6,1 K** visites et permis l'ajout de **131 nouveaux abonnés**. La page compte maintenant un total de **1 414** abonnés, démontrant ainsi une croissance constante de sa visibilité et de son rayonnement.

Infolettre

L'ALPA diffuse une infolettre mensuelle afin d'informer ses membres et partenaires des formations, ateliers, conférences, services et ressources disponibles.

Depuis **septembre 2025**, grâce à un partenariat avec le ROMAL - Regroupement des organismes mobilisés pour les aînés de Laval, une infolettre commune a été mise en place à l'intention des aînés de Laval, renforçant ainsi la collaboration et la diffusion d'informations pertinentes à la communauté.

Cette infolettre rejoint **1 206** membres de l'ALPA et plus de **3 000** aînés lavallois.



Site Web de l'ALPA (aldpa.org)

Le site Web de l'ALPA constitue une vitrine importante pour l'organisme. Il permet à notre clientèle d'accéder facilement à l'information concernant nos services, nos conférences ainsi que les ressources destinées aux personnes proches aidantes.

Le site facilite également les demandes d'information et de soutien. Les personnes proches aidantes peuvent aussi devenir membres de l'ALPA et accéder plus rapidement à nos services.

Journal

Très apprécié par nos membres, le journal de l'ALPA est envoyé chaque trimestre. Il regroupe les activités et événements à venir, certains retours sur les activités passées, ainsi que des articles et nouvelles pouvant intéresser notre clientèle.

Ce moyen de communication permet de maintenir un lien constant avec les proches aidants et de les informer des services, activités et ressources disponibles.

VISIBILITÉ ET COMMUNICATIONS

FINANCEMENT PONCTUEL DU CISSS DE LAVAL

Rafraîchissement du dépliant de services

Financement ponctuel du CISSS de Laval

En mars 2026, notre dépliant de services a été rafraîchi afin d'offrir un design plus moderne et attrayant. Il est disponible à la fois en français et en anglais. Il est désormais accessible sur notre site web et à la réception de l'ALPA.

Plus de **1 000** exemplaires ont été distribués à nos partenaires, notamment le CATAL, le CCRVA, le CCVM, la Cité de la Santé et la commission scolaire.



Guide d'accompagnement à l'intention des personnes proches aidantes

Financement ponctuel du CISSS de Laval

Le guide a été élaboré et mis à jour afin d'offrir un outil de référence aux personnes proches aidantes. Il est disponible en version numérique sur notre site web et en format imprimé dans nos bureaux en anglais et en français.

Un total de **500 exemplaires** ont été imprimés et distribués.



Soutien aux outils numériques et aux proches aidants

Financement ponctuel du CISSS de Laval

Grâce à un financement ponctuel du CISSS de Laval, l'ALPA a pu concrétiser deux initiatives structurantes pour améliorer l'accessibilité et la diffusion de ses services.

D'une part, ce soutien a permis la mise en place d'un hébergement Web dédié au site du GPS proche aidant pour une durée de trois ans, assurant ainsi une plateforme stable et durable. Suite au Forum des proches aidants d'avril 2024, cette action avait été fortement recommandée par tous les gens présents. Ce projet vise la mise à jour du site du GPS et l'élargissement des trucs, outils et ressources pour les personnes proches aidantes 0 à 100 ans. Nous travaillons à mettre en évidence les services disponibles pour toutes les PPA de Laval. Merci à Missette, Cyndia, Gabrielle-Anne et Katia.

De plus une partie du financement a été investie vers le salon du 5 novembre prochain, ce qui permettra d'avoir une bonne représentation des services du CISSS de Laval.

LES PARTENARIATS, CONCERTATIONS ET IMPLICATIONS

NOS PARTENAIRES COMMUNAUTAIRES

ACEF, ACV APHASIE, AFEAS, ALTA, APARL, APRL, AQDR, ARLPHL, AUTISME LAVAL, CAAP LAVAL, CATAL, CCRVA, CDC, CENTRE D'ENTRAIDE DU MARIGOT, CIVAPHL, CLDC, COOP DE SOUTIEN À DOMICILE, DIABÈTE LAVAL, DYSPHASIE+, FADOQ, FORME TA VIE, HALTE DE L'ORCHIDBLEUE, LOISIRS BON- PASTEUR, LUMIVIE, MAUV, PRESL, PROCHE AIDANCE QUÉBEC, ROPPHL, SCAMA, SOCIÉTÉ ALZHEIMER LAVAL, STIMULEARTS, TCLCF, TRCAL, TROCALL, ET PLUSIEURS AUTRES.

LES CONCERTATIONS

Tout au long de l'année, l'ALPA a activement participé à diverses tables de concertation, forums et salons, renforçant ainsi sa présence sur le terrain et son engagement auprès de ses partenaires. Parmi les principales implications de l'ALPA :



- **Bureau d'aide et d'assistance familiale BAAF** : 1 rencontre.
- **Centre communautaire Val-Martin CCVM** : 5 rencontres.
- **Corporation de développement communautaire CDC** : 7 rencontres.
- **CISSS de Laval** : 9 rencontres.
- **Comité de concertation maltraitance liée au vieillissement à Laval (CCMVL)** : 3 rencontres.
- **Concertation secteur 2** : 3 rencontres
- **Concertation table provincial de répit** : 6 rencontres
- **Concertation TASSE (transport adapté)** : 3 rencontres
- **CPAT, Proche Aidance et Parkinson Montréal–Laval** : 3 rencontres.
- **Forme ta vie** : 1 rencontre.
- **Proche Aidance Québec** : 29 rencontres.
- **Rencontre LPC** : 3 rencontres.
- **ROMAL** : 15 rencontres
- **ROPPHL** : 3 rencontres
- **Table comité PPA Laval** : 1 rencontre.
- **Table de concertation de Laval en condition féminine (TCLCF)** : 6 rencontres.
- **Table régionale de concertation des aînés de Laval (TRCAL)** : 42 rencontres.

LES CONCERTATIONS, PARTENARIATS ET IMPLICATIONS

IMPLICATIONS



France Boisclair, finaliste du concours Employeurs engagés

Dans le cadre du concours Employeurs engagés, organisé par le Regroupement lavallois pour la réussite éducative en partenariat avec le Carrefour jeunesse-emploi de Laval, et associé au gala Dunamis de la Chambre de commerce et d'industrie de Laval, Mme France Boisclair s'est démarquée en étant finaliste de cette édition le 13 novembre.

Cette reconnaissance souligne son engagement et sa contribution active au développement et à la vitalité du milieu lavallois.



LES CONCERTATIONS, PARTENARIATS ET IMPLICATIONS

ORGANISATION D'UN MINI SALON

Le 18 septembre 2025, l'ALPA a collaboré à la réalisation d'un premier mini-salon au Boisé Notre-Dame et a sollicité 15 organismes afin de sensibiliser les Lavallois aux services offerts aux aînés.



PORTRAIT DES MEMBRES

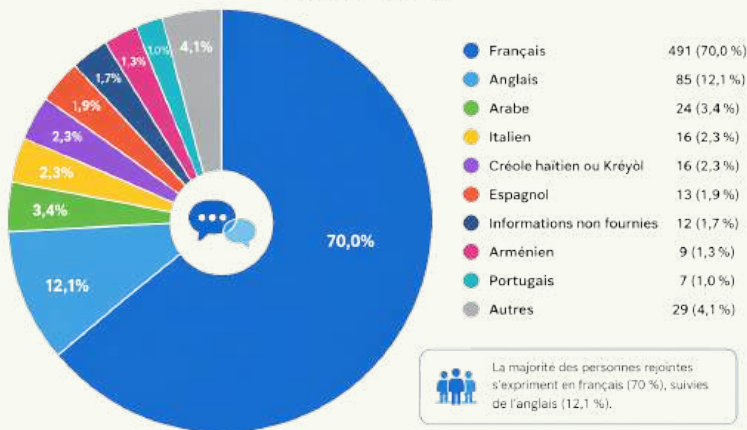
L'ALPA joue un rôle essentiel auprès des personnes proches aidantes de Laval, avec **533** personnes accompagnées, dont **237** nouvelles adhésions pour 2025-2026. Ces chiffres illustrent clairement l'importance et la pertinence des services offerts, une tendance qui se maintient et se renforce chaque année.

Concilier les responsabilités professionnelles et celles de proche aidant demeure un défi important, particulièrement pour les femmes, qui constituent la majorité de nos membres. La richesse de notre communauté repose également sur la diversité culturelle et socioéconomique de ses membres, ce qui contribue à la qualité des échanges et des services.

La reconnaissance et la recommandation de nos services témoignent de leur valeur et de leur impact réel. Cela reflète l'engagement constant de l'équipe et la qualité du soutien offert.

Répartition linguistique

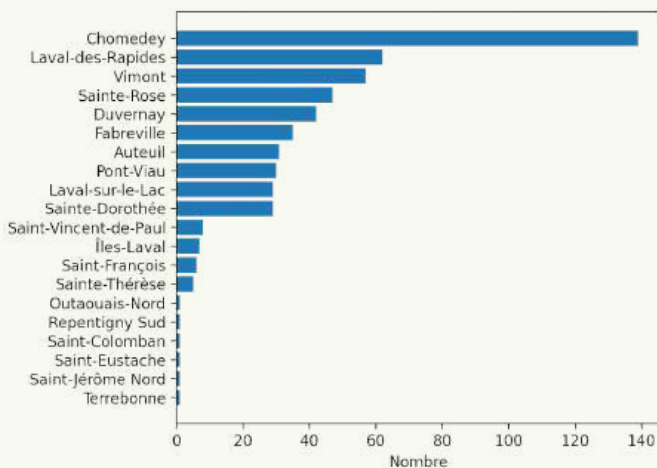
Total : 702 personnes



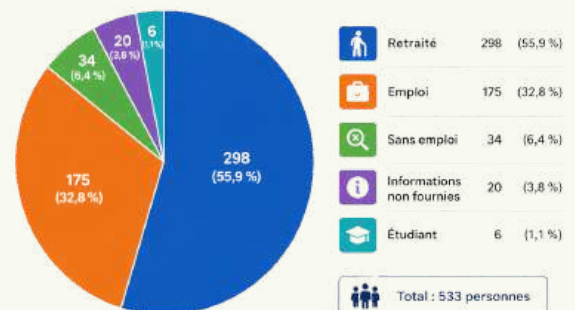
Répartition par sexe



Répartition par quartiers



Répartition selon statut d'emploi



L'IMPACT DE L'ALPA DANS LA VIE DES LAVALLOIS

1. SERVICE DE RÉPIT À DOMICILE



Notre service de répit à domicile permet aux proches aidants de prendre du temps pour eux tout en ayant l'assurance que leur proche est accompagné de façon sécuritaire et bienveillante.



363
families
soutenues



30,228
heures
de répit
offertes

2. CENTRE DE JOUR POUR LES PERSONNES DI-DP-TSA



Le centre de jour offre des activités de stimulation favorisant le maintien des acquis et le développement du potentiel de chaque participant. Il constitue également un précieux soutien pour les familles en leur procurant du répit et une tranquillité d'esprit.

Un lieu de rencontre, d'activités et d'épanouissement qui fait une réelle différence pour les participants et leurs proches.



110
participants

3. INTERVENTIONS PSYCHOSOCIALES INDIVIDUELLES



Nos interventions psychosociales offrent un accompagnement personnalisé afin de soutenir les proches aidants dans les défis liés à leur rôle et de favoriser leur bien-être.



749
interventions
individuelles
de plus de 45
minutes
réalisées

4. GROUPES DE SOUTIEN ET FORMATIONS



Nos activités favorisent l'échange, le partage et l'acquisition de connaissances pour mieux soutenir les proches aidants au quotidien.



7 groupes de soutien
(rencontres/groupes)



18 cafés-rencontres



19 conférences



6 ateliers de
formation

PLUS DE **500**



**PROCHES AIDANTS
SOUTENUS CHAQUE JOUR**



LE SERVICE DE RÉPIT À DOMICILE POUR LES PROCHES AIDANTS

L'ALPA, par ses nombreux services, constitue un accompagnement essentiel dans le quotidien des personnes proches aidantes, leur offrant un soutien précieux pour préserver leur bien-être et maintenir une qualité et un équilibre de vie. Voici pourquoi :



Soulagement du stress : les personnes proches aidantes peuvent ressentir une pression énorme en s'occupant de leurs proches. Les services de répit offrent une pause nécessaire, réduisant ainsi le stress et l'anxiété.

Prévention de l'épuisement : en prenant du temps pour elles-mêmes, elles peuvent éviter l'épuisement physique et émotionnel, ce qui est essentiel pour leur santé à long terme.

Maintien de la qualité de vie : elles peuvent continuer à mener une vie équilibrée, en ayant du temps pour leurs propres activités et relations sociales.
















Soutien émotionnel : les services de répit permettent aux aidants de se ressourcer, ce qui est important pour leur bien-être émotionnel.

Sécurité et soins adaptés : les soins professionnels apportés aux personnes aidées pendant l'absence de leur aidant sont essentiels pour garantir leur sécurité et leur bien-être. Cela permet aux aidants de prendre du temps pour eux-mêmes, sachant que leurs proches sont entre de bonnes mains.

Grâce à plusieurs financements différents, nous avons pu offrir 4 ou 8 heures de service régulier hebdomadaire à **363** familles. La constance du même employé dans la même famille est un gage de succès. Par cette pratique, nous développons un lien de confiance entre nos employés et nos PPA. Nos employés sont des professionnels qualifiés et disposent de bons outils (formations continues, rencontres individuelles avec la responsable, réunions d'équipe, etc.).

Pour l'année **2025-2026**, l'ALPA a offert au total **30,228** heures de répit à domicile à **363** personnes proches aidantes différentes.

LE SERVICE DE RÉPIT À DOMICILE POUR LES PROCHES AIDANTS EN CHIFFRES

SERVICE DE RÉPIT À DOMICILE	2025-2026	2024-2025
FINANCÉ PAR CISSSL - SAPA		
 BLOC DE SERVICE	3683	3636
 NOMBRE DE FAMILLES	148	135
 TOTAL DES HEURES	18512	18512
FINANCÉ PAR APPUI-AINÉS		
 BLOC DE SERVICE	1361	1198
 NOMBRE DE FAMILLES	90	96
 TOTAL DES HEURES	6432	6007
FINANCÉ PAR CISSSL-DI-TSA-DP		
 BLOC DE SERVICE	882	404
 NOMBRE DE FAMILLES	67	48
 TOTAL DES HEURES	3528	1752
SERVICE PAYANT (\$20/H)		
 BLOC DE SERVICE	189	44
 NOMBRE DE FAMILLES	14	8
 TOTAL DES HEURES	772	177
AFFECTATION DE L'ALPA EN DI-TSA-DP		
 BLOC DE SERVICE	269	-
 NOMBRE DE FAMILLES	44	-
 TOTAL DES HEURES	984	-

« Merci infiniment pour vos précieux services et le soutien apporté jusqu'au décès de mon épouse » - Serge

LES SERVICES PSYCHOSOCIAUX

ENTENTE CISSS DE LAVAL - SAPA

















L'objectif du projet est d'offrir du soutien psychosocial individuel et de groupe de proximité dans les milieux de vie des PPA pour réduire le stress, l'anxiété, l'épuisement, et les aider à développer des habiletés pour faire face aux étapes de la maladie ou du deuil.


Depuis toujours nous sommes présents pour les aînés proches aidants de Laval. La connaissance de nos services et de notre accompagnement, sont de plus en plus reconnus pour cette clientèle. Cette année encore, nous avons redoublé d'efforts pour faire connaître ces précieux services dans tous les milieux de vie.

Activités réalisées :

- Soutien individuel : **192 PPA** ont reçu du soutien psychosocial individuel.
- Rencontres de groupe : **15** rencontres de groupe dans **2** nouvelles RPA, permettant aux PPA de briser leur isolement et de partager leurs expériences.
- Évaluation des impacts : Les participants ont exprimé leur satisfaction et ont suggéré de faire plus de publicité pour les groupes.
- Expansion du projet : Présence dans **17** RPA, avec des plans pour continuer à sensibiliser et à étendre les services à d'autres RPA.

Notre projet a permis de toucher un grand nombre de PPA et de créer un environnement de soutien et d'entraide.

VOLETS D'ACTIVITÉS		2025-2026	2024-2025
 REPÉRAGE DE PPA AUPRÈS DES ORGANISMES	 NOMBRE DE RPA CONTACTÉ	10	8
	 NOMBRE DE RENCONTRES/ PRÉSENTATION	37	35
	 PRÉSENTATION DE SERVICES	7	12
	 ÉCHANGE DE COURRIELS / APPELS	30	23
 ACTIVITÉ DE SENSIBILISATION	 NOMBRE D'ACTIVITÉ DE SENSIBILISATION	3	7
	 NOMBRE DE CONFÉRENCES	7	6+1 Kiosque
	 NOMBRE DE PPA DIFFÉRENTES	59	150
 SERVICE DE SOUTIEN PSYCHOSOCIAL INDIVIDUEL	 NOMBRE D'INTERVENTIONS	456	266
	 NOMBRE DE PPA DIFFÉRENTES	192	110
 SERVICE DE SOUTIEN PSYCHOSOCIAL EN GROUPE	 NOMBRE DE GROUPES	3	3
	 NOMBRE DE RENCONTRES	15	13
	 NOMBRE DE PPA DIFFÉRENTES	22	24


Ensemble, au cœur de notre communauté !

LES SERVICES PSYCHOSOCIAUX

ENTENTE CISSS DE LAVAL - MESURE 38 CHSLD

Octobre 2023 à décembre 2025

Nous voici à la fin d'un projet qui se termine plus tôt que prévu. Ce projet a été mis sur pied pour répondre à des besoins exprimés par les personnes proches aidantes (PPA) dans le cadre d'un questionnaire envoyé par le CISSS de Laval en 2023.

Parmi les besoins identifiés figuraient, entre autres, la participation à des groupes de soutien, à des rencontres psychosociales individuelles ainsi qu'à des conférences offertes dans les milieux de vie de leurs proches.

Ce projet, qui devait débuter en octobre 2023, a été retardé en raison de la grève dans le réseau de la santé.



Dans un premier temps, nous avons présenté le projet aux gestionnaires et aux intervenants des sept CHSLD publics. Ensuite, avec leur soutien, nous avons amorcé les groupes de soutien et les conférences en avril 2024. Les interventions psychosociales individuelles se sont déroulées en grande majorité à nos bureaux.

Nous avons observé que les personnes proches aidantes ont de la difficulté à prendre du recul, même lorsque leur proche est hébergé. Deux raisons principales émergent : la difficulté à faire confiance au personnel de la ressource et un sentiment de culpabilité à l'idée de « laisser tomber » leur proche.

Les rejoindre a représenté un défi important, puisque pour plusieurs personnes proches aidantes, le temps consacré à leur proche aidé demeure prioritaire par rapport au temps qu'elles pourraient s'accorder pour prendre soin d'elles-mêmes.










Nous demeurons convaincus du bien-fondé d'aller vers les proches aidants dont les proches sont hébergés. Il s'agit toutefois d'un projet de longue haleine qui nécessite du temps et des ressources financières.

La population québécoise vieillit à grande vitesse, et les maladies neurocognitives font et feront malheureusement partie de la réalité populationnelle.

L'ALPA sera toujours présente pour accompagner les personnes proches aidantes, que leurs proches soient à domicile, en RPA ou hébergés en CHSLD. Nous croyons fermement à l'importance du travail collaboratif avec le réseau de la santé ainsi qu'avec les organismes communautaires et privés.

LES SERVICES PSYCHOSOCIAUX

ENTENTE CISSS DE LAVAL - MESURE 38 CHSLD EN CHIFFRES

BILAN DES ACTIVITÉS ET SERVICES		1 AVRIL AU 30 DÉCEMBRE 2025	2024-2025
REPÉRAGE			
	Nombre de CHSLD publics contactés	5	7
ACTIVITÉS DE SENSIBILISATION (Présentations de nos services, kiosques avec présences d'intervenantes)			
	 Aux gestionnaires	1	2
	 Aux personnels de CHSLD	1	3
	 Aux personnes proches aidantes	3	3
	 Conférences en CHSLD	2	8
	 Kiosques avec intervenantes	5	0
	 Nombre de participants différents	46	144
SERVICE DE SOUTIEN PSYCHOSOCIAL INDIVIDUEL			
	 Nombre d'interventions	51	71
	 Nombre de PPA différents	21*	24
			*Plus de PPA moins de rencontres
SERVICE DE SOUTIEN PSYCHOSOCIAL EN GROUPE			
	 Nombre de groupes	0	5
	 Nombre de rencontres	0	30
	 Nombre de PPA différents	0	27

” « Je voulais vous remercier pour toute l'aide que j'ai reçue afin d'accompagner ma mère dans sa maladie. Vous avez été un soutien précieux, autant pour elle que pour moi. Merci également pour les rencontres de groupe, qui m'ont beaucoup apporté. Un merci tout spécial à Georgelina, qui m'a aidé à me relever lorsque je traversais une période difficile moralement. Merci infiniment. » ”

LES SERVICES PSYCHOSOCIAUX ENTENTE CISSS DE LAVAL - DI-TSA-DP

Cette entente a permis de consolider et de développer une offre de soutien psychosocial destinée aux proches aidants de Laval, plus particulièrement à ceux accompagnant une personne vivant avec une déficience intellectuelle, un trouble du spectre de l'autisme ou une déficience physique (DI-TSA-DP).

Par le biais de cette initiative, l'ALPA a mis en place des services adaptés aux réalités et aux besoins spécifiques de cette clientèle, notamment par l'offre de soutien psychosocial individuel et de groupe, ainsi qu'un accompagnement personnalisé favorisant le mieux-être des familles.



Cette démarche a eu des retombées importantes dans la communauté lavalloise. Au total, **82 membres** ont bénéficié de ces services, dont **46** nouvelles personnes proches aidantes ayant rejoint l'organisme au cours de l'année.

Afin d'atteindre ces objectifs, plusieurs actions ont été réalisées. L'ALPA a poursuivi ses activités de représentation et de concertation en participant à quatre tables sectorielles, permettant ainsi de faire connaître davantage son offre de services auprès des organismes œuvrant auprès des jeunes et des familles.

Des activités de sensibilisation ont également été organisées afin de mieux faire reconnaître le rôle essentiel des personnes proches aidantes. Des conférences et des ateliers ont été offerts à différents partenaires et membres de la communauté.

Dans le cadre de cette entente, l'ALPA a aussi collaboré avec le programme **Ma famille, Ma communauté**. Les intervenantes psychosociales ont été invitées à participer à trois rencontres de soutien destinées à des familles ayant des enfants à défis particuliers et vivant des situations de grande vulnérabilité pouvant mener à une intervention de la DPJ. Cette collaboration a permis de créer un lien de confiance avec plusieurs familles, dont certaines sont devenues membres de l'ALPA afin de bénéficier des services d'intervention psychosociale et de répit à domicile adaptés à leur réalité.

LES ATELIERS DE COACHING PARENTALS

Un atelier de coaching parental a été offert cette année. Cet atelier a constitué un espace d'apprentissage et d'échange enrichissant pour les familles accompagnant des enfants vivant avec un trouble du spectre de l'autisme (TSA).

L'an dernier, cette activité était financée par le Regroupement lavallois pour la réussite éducative. Après avoir acquis les outils nécessaires, l'ALPA en assure désormais l'animation de façon autonome.

LES SERVICES PSYCHOSOCIAUX ENTENTE CISSS DE LAVAL - DI-TSA-DP EN CHIFFRES

Tableau synthèse des quatre axes de déploiement stratégique du projet

		2025-2026	2024-2025
	1. DÉMARCHAGE AUPRÈS DES ORGANISMES		
	Nombre d'organismes recontactés	30	38
	Nombre de rencontres	40	33
	Présentations de services	20	10
	Échanges de courriels et d'appels	100	150
Nombre de PPA différentes	60	86	
	2. ACTIVITÉS DE SENSIBILISATION		
	Nombre d'activités de sensibilisation	10	9
	Nombre de conférences	5	11
	Nombre de kiosques	2	1
Nombre de PPA différentes	60	80	
	3. SERVICE DE SOUTIEN PSYCHOSOCIAL INDIVIDUEL		
	Nombre d'interventions	166	225
Nombre de PPA différentes	70	73	
	4. SERVICE DE SOUTIEN PSYCHOSOCIAL EN GROUPE		
	Nombre de groupes	2	3
	Nombre de rencontres	10	14
Nombre de PPA différentes	29	14	
	5. LES ATELIERS DE COACHING PARENTALS		
	Nombre de rencontres	6	5
Nombre de parents par rencontre (minimum - maximum)	10 à 14	6	

CAFÉS - RENCONTRES

Un espace d'échange et de soutien

À la suite d'une demande des membres souhaitant disposer d'un lieu de rencontre favorisant les échanges, l'ALPA a mis en place les rencontres entre aidants. Ces rencontres offrent un espace convivial où les participants peuvent se retrouver, partager leurs expériences et s'entraider.

Au cours de la dernière année, Mme Michelle Michael, intervenante psychosociale, a assuré l'animation de ces rencontres, tenues le troisième vendredi matin et le troisième mardi soir de chaque mois.

Ouverts à tous les membres de l'ALPA, ces moments de rencontre ne nécessitent aucune présence régulière et peuvent être fréquentés selon les disponibilités de chacun. Ils permettent notamment de partager des ressources, d'échanger sur les réalités vécues et de témoigner de son expérience dans un cadre bienveillant.



Mme Michelle Michael,
intervenante psychosociale, ALPA



LE CENTRE DE JOUR

Notre centre de jour offre des activités de stimulation visant à travailler les plans moteur, cognitif, langagier, sensoriel et social. Nous accueillons des adultes de 21 ans et plus présentant une déficience intellectuelle légère à profonde, avec ou sans TSA, avec ou sans déficience physique, et ne présentant pas de trouble du comportement.

Le centre est ouvert du lundi au vendredi et, en moyenne, chaque participant prend part aux activités deux demi-journées par semaine.

Notre programmation est variée et, afin de répondre aux intérêts des participants, une activité de karaoké est offerte chaque mardi matin et une partie de bingo a lieu chaque mercredi matin.

Exemples d'activités réalisées à notre centre de jour

MOTRICES	COGNITIVES	ARTISTIQUES	SPÉCIALES
<ul style="list-style-type: none"> • Quille • Poche • Boccia • Jeu de palet • raquette-balloune • Jeux de lancer • Routine physique • Golf miniature • Tâches manuelles • Traçage 	<ul style="list-style-type: none"> • Jeux-questionnaires • Discussion • Casse-tête • Triage • Pairage • Association • Jeux de construction • Jeux de mémoire • Jeux sonores 	<ul style="list-style-type: none"> • Peinture • Découpage • Collage • Argile • Bricolage thématique • Coloriage • Pâte à modeler • Décoration d'objets 	<ul style="list-style-type: none"> • Salle sensorielle • Console • Tovertafel • Bingo • Karaoké • Atelier de cuisine • Zoothérapie • Musicothérapie • Tours de tricycle adapté



Portrait général de nos participants

RÉPARTITION GÉNÉRALE		
	Nombre total de participants	110
	Hébergement RI-RTF	95
	Famille naturelle	15
	Femmes	62
	Hommes	48

RÉPARTITION PAR TRANCHE D'ÂGE		
	21-29 ans	18
	30-39 ans	20
	40-49 ans	16
	50-59 ans	17
	60-69 ans	24
	70 ans et plus	15



Ensemble, chaque personne compte !

LE CENTRE DE JOUR

Première entente de service financé par le CISSS de Laval DI-TSA-DP

Depuis 2019, cette entente entre l'ALPA et le CISSS de Laval nous permet d'offrir des demi-journées d'activités à notre clientèle. Elle représente **70** demi-journées par semaine subventionnées et vise une clientèle nécessitant un soutien modéré à intensif au niveau de l'encadrement.

	2024-2025	2025-2026
 Nombre de demi-journées réalisées	3 157	3 129
 Nombre total de participants ayant reçu le service	31	36

Deuxième entente de service financé par le CISSS de Laval DI-TSA-DP

Cette année marque le début d'une deuxième entente. En 2025, le CISSS de Laval lance un projet d'investissement régional en activités de jour pour les clientèles DI-TSA et DP, dans le cadre du Programme de soutien aux organismes communautaires. L'objectif est d'augmenter l'offre d'activités de jour pour ces clientèles en subventionnant des organismes communautaires.

INDICATEUR	2025-2026	2024-2025
 Nombre de demi-journées réalisées	4 470	0
 Nombre total de participants ayant reçu le service	67	0

C'est avec grand plaisir que notre centre de jour a été retenu pour ce projet, notamment en raison de la réduction de notre première entente en 2024. Afin de répondre à la demande croissante en activités de jour et d'éviter des bris de services, nous offrons déjà des places non subventionnées dans notre volet d'économie sociale.

Désormais, **100** demi-journées par semaine sont subventionnées par cette entente. Ces nouvelles places s'adressent à des participants ayant des besoins de soutien légers à modérés.



La sœur d'une usagère du centre de jour :

« Les activités au Centre ALPA lui permettent d'avoir une vie sociale, de s'épanouir et de continuer à évoluer. Elle peut aussi se faire des amis et faire partie d'un groupe accueillant, heureux de passer du temps avec elle.»

LE CENTRE DE JOUR

VOLET ÉCONOMIE SOCIALE

Nos installations ont la capacité d'offrir davantage de demi-journées que ce qui est subventionné par nos deux ententes avec le CISSS de Laval. Les demi-journées non subventionnées s'inscrivent dans le volet de l'économie sociale. La diminution marquée du nombre de demi-journées offertes cette année, comparativement aux années antérieures, s'explique par notre deuxième nouvelle entente.

	2025-2026	2024-2025
Nombre de demi-journée réalisé	858	4 984
Nombre total de participant ayant reçu le service	7	77



” « Je tiens à remercier l'organisme ALPA et toute son équipe, les intervenants sont très passionnés par leur travail ont beaucoup d'empathie pour les usagers, sont à l'écoute et les traite avec patience, on le ressent par les usagers qui ont hâte d'aller chaque matin à leurs activités ils sont heureux d'y aller, Ils apprennent beaucoup. On a besoin de cet organisme si non nos usagers resteront à la maison ils vont régresser.» - **Nadia Chacour** ”

CENTRE DE JOUR

VOLET ACTIVITÉS SPÉCIALES

Murale inclusive - Programme Appel de projets Culture et inclusion du ministère de la Culture et des Communications

L'ALPA est fière de présenter une murale inclusive réalisée par et pour ses participants, grâce au soutien du ministère de la Culture et des Communications.

Merci à la Centrale des artistes et à la muraliste Mme Valérie Ayotte-Bouchard pour une réalisation adaptée et accessible, notamment grâce à des panneaux de masonite permettant la peinture sur table.



Bonification du matériel sensoriel - De l'ALPA et La Caisse Desjardins du Nord de Laval

Depuis 2022, notre salle sensorielle permet d'offrir des séances de stimulation de manière régulière. L'approche sensorielle vise à procurer une expérience de bien-être et de relaxation à l'aide de matériel sollicitant les sept sens.

Dans un souci d'améliorer la qualité des services et de répondre aux besoins spécifiques de notre clientèle, le conseil d'administration de l'ALPA a décidé d'allouer un montant de 20 000 \$, auquel s'ajoute une contribution de 10 000 \$, afin de bonifier le matériel de la salle de stimulation sensorielle.

Ateliers de cuisine adaptés et livre de recettes - De l'ALPA avec la collaboration de Diabète Laval

ALPA a mis en place des ateliers de cuisine adaptés en collaboration avec les nutritionnistes de Diabète Laval et notre équipe d'éducateurs. Les recettes ont été adaptées aux besoins, capacités et restrictions des participants afin de favoriser l'autonomie et de saines habitudes alimentaires.

Un cahier de recettes a également été créé pour assurer la continuité des ateliers. Une recette issue de ce cahier sera désormais réalisée chaque mois avec les participants.



Licence des jeux de la console Tovertafel - Programme d'assistance financière au loisir des personnes handicapées géré par l'ARLPHL

L'aide financière a permis de renouveler la licence annuelle de jeux de notre Tovertafel, destinée aux personnes ayant des besoins particuliers. Cette console de type projecteur propose des jeux intuitifs et ludiques projetés sur une surface.

Les séances d'environ 30 minutes stimulent les sphères physique, cognitive, sociale et émotionnelle, tout en offrant une expérience sensorielle.



ENTENTE CISSS DE LAVAL - CHÈQUE EMPLOI-SERVICE (CES)

Le Chèque Emploi Service constitue un levier essentiel pour le maintien à domicile des personnes en situation de handicap. Les données disponibles témoignent d'une capacité d'intervention rapide et d'une organisation efficace des demandes, ce qui contribue directement à améliorer la qualité de vie des personnes aidées et à soutenir leurs proches aidants.

Dans ce contexte, il apparaît pertinent de poursuivre la promotion et le développement du dispositif afin de mieux répondre à une demande en croissance, tout en tenant compte des enjeux actuels.

Avec **198 préposés** disponibles, le système démontre une capacité satisfaisante de mobilisation de la main-d'œuvre pour couvrir les besoins. Toutefois, cette disponibilité reste partielle, plusieurs préposés occupant un emploi complémentaire. Cette situation s'explique notamment par certaines limites liées aux conditions de travail, dont des contrats majoritairement de courte durée (2 à 3 heures), des enjeux liés au traitement de la paie, ainsi que l'absence de certains avantages sociaux. À cela s'ajoutent d'autres facteurs tels que la rémunération et la non-compensation du kilométrage, qui peuvent influencer la stabilité et la disponibilité de la main-d'œuvre.

 CHÈQUE EMPLOI SERVICE FINANCÉ PAR CISSSL		2025-2026	2024-2025
	NOMBRE DE DEMANDES REÇUES	288	266
	NOMBRE D'USAGERS DIFFÉRENTS	183	196
	NOMBRE DE JUMELAGES PROPOSÉS	262	263
	NOMBRE DE JUMELAGES ACCEPTÉS	204	175
	TEMPS D'ATTENTE EN JOURS	15	5
ÉTAT DES DEMANDES		RÉPONDUS	
	● RÉPONDUS	182	24
	● EN ATTENTE	75	182
	● EN SUSPENS	11	5
	● ANNULÉS	5	15
	NOMBRE DE PRÉPOSÉS DISPONIBLES	198	107

SALON DES PERSONNES PROCHES AIDANTES

Un franc succès

Le **30 octobre** dernier, l'ALPA a tenu le **Salon des personnes proches aidantes de Laval** au Château Royal. Cette édition a connu un véritable succès en réunissant **78** exposants venus présenter leurs ressources, leurs services et offrir des conseils adaptés aux besoins des personnes proches aidantes.

L'événement a accueilli plus de **530** visiteurs, soit **120** de plus que l'année précédente, démontrant l'intérêt grandissant de la communauté pour les ressources destinées aux proches aidants.

Cette journée a permis aux participants de découvrir des solutions concrètes pour mieux accompagner leurs proches, dans une atmosphère conviviale, chaleureuse et empreinte de solidarité.

Le moment fort de la journée fut sans conteste la conférence inspirante de **Marthe Laverdière** intitulée « **On peut-tu être heureux ?** ».

Grâce à son humour, son authenticité et sa sensibilité, elle a su toucher les participants et leur offrir un moment de réflexion sur l'importance de prendre soin de soi.

L'événement a également été marqué par la présence du maire de Laval, **Stéphane Boyer**, ainsi que de **Sandra El-Helou**, conseillère municipale et responsable du dossier des aînés, témoignant de l'importance accordée aux personnes proches aidantes et à leur rôle essentiel au sein de la communauté lavalloise.

Grâce à l'implication de l'ALPA et de ses partenaires, ce salon a confirmé son rôle essentiel dans la reconnaissance, le soutien et la valorisation des personnes proches aidantes à Laval. Cette journée riche en découvertes, en rencontres et en échanges démontre une fois de plus la mobilisation de toute une communauté envers ses aidants.

Un acompte a été versé pour la réservation de la salle dans le cadre du Salon du CISSS de Laval. Nous remercions le CISSS de Laval pour sa collaboration et son soutien



SALON DES PERSONNES PROCHES AIDANTES

Témoignages et résultats du sondage auprès des exposants

” « Vos conférences et invités sont toujours super bons et très intéressants. La formule de cette année soit un diner plutôt qu'un déjeuner semble avoir attiré plus de monde dans les kiosques et à tout le moins la répartition des gens était plus uniforme donc plus facile à gérer. Bref la formule diner est mieux que celle du déjeuner bien que ce soit un peu plus de gestions pour le personnel des kiosques ça reste une meilleure option pour favoriser un plus fort achalandage. Merci à l'organisation qui est toujours super sans faille. On va souhaiter du beau temps pour l'an prochain.» ”

” « En plus d'offrir de l'information aux visiteurs, il est possible de faire du réseautage avec les autres organisations sur place ce qui est très apprécié. Un excellent buffet et points de café sans plastique ni vaisselles jetables, c'est fantastique.» ”



Remise du panier-cadeau du Salon des aînés à M. Pierre Hamelin, gagnant du tirage.

L'organisation générale du salon était :

51 réponses



- Excellent - 76,5%
- Très bien - 23,5%
- Bien - 0%

Comment qualifieriez vous cet événement ?

55 réponses



- Nécessaire et très utile - 70,9%
- Très utile et bien pensé - 29,1%
- Bien - 0%

Informations reçues avant l'événement ?

51 réponses



- Oui, toutes les infos - 82,4%
- La plupart des infos - 17,6%
- Peu d'informations - 0%

NOS ATELIERS




1.ATELIERS TROUBLE NEUROCOGNITIF (TNC)

Depuis maintenant 4 ans, cette formation est offerte à nos membres dont les proches aidés vivent avec un trouble neurocognitif.

Cette approche repose sur quatre principes fondamentaux :

- La relation avec la personne est plus importante que la tâche à faire
- Nous pouvons être un stimulant pour qu'il continue d'apprécier la vie
- Une personne avec un trouble neurocognitif fait au mieux de ce qu'il peut
- Nous devons vouloir changer nous aussi

Les formations sont aussi offertes à nos partenaires communautaires, pour participer à cette formation, vous devez être membre de l'ALPA.

INDICATEUR	2025-2026	2024-2025
 Nombre de formations	2	3
 Nombre d'aidants	18	27
 Nombre d'intervenants	6	3

2.ATELIERS PRENDRE SOIN DE SOI

La formation « Prendre soin de soi » a pour objectif de fournir aux proches aidants des outils et des techniques pour se recentrer sur eux-mêmes.

Ces rencontres se veulent un lieu d'apprentissage et d'expérimentation, où les proches aidants peuvent découvrir et essayer différentes méthodes pour penser à eux, mieux s'écouter et intégrer des stratégies simples dans leur quotidien.

INDICATEUR	QUANTITÉ
 NOMBRE DE FORMATIONS	3
 NOMBRE D' Aidants	30
 NOMBRE D'INTERVENANTS	10

NOS FORMATIONS

RCR/DEA: Réanimation cardiorespiratoire et défibrillateur externe automatisé

PDSP: Principes de déplacement sécuritaire des personnes

PS/SIR/SA: Premiers soins, soins immédiats en réanimation et soins anaphylactiques

Il est essentiel que tous les préposés à domicile de l'ALPA maintiennent à jour leurs certifications en RCR et en PDSP afin d'assurer des services sécuritaires et de qualité auprès des personnes aidées.

L'ALPA offre régulièrement des formations en RCR permettant d'acquérir les connaissances et les techniques nécessaires pour intervenir efficacement en situation d'urgence. Ces formations sont destinées à nos préposés à domicile, aux employés du CES ainsi qu'aux employés d'autres organismes communautaires partenaires.

Des formations en PDSP sont également offertes ponctuellement selon les besoins du milieu.

L'ALPA est fière de pouvoir compter sur une équipe de préposés qualifiés, compétents et engagés, qui exercent leur travail avec professionnalisme et humanité, dans le respect des valeurs.

2025-2026				2024-2025			
	NOMBRE DE FORMATIONS		PARTICIPANTS		NOMBRE DE FORMATIONS		PARTICIPANTS
 ALPA	RCR/DEA	2	8	 ALPA	RCR/DEA	0	0
 CES	RCR/DEA	5	23	 CES	RCR/DEA	2	13
 OBNL	PDSP	0	0	 OBNL	PDSP	1	8

 *Merci à tous les participants et partenaires pour votre confiance et votre engagement !* 

NOS CONFÉRENCES



Conférences à l'ALPA

Conférences à l'ALPA	Date	Participants
Gestion du stress	08 avril 2025	8
Introduction à la proche aidance – RPA Stella	14 avril 2025	19
Lâcher-prise	14 janvier 2026	7
Le deuil blanc	10 avril 2025 18 novembre 2025	14 14
Mesures fiscales pour les proches aidants	25 février 2026	6
Conférence DIRA Laval	22 avril 2025	8
Sourire solidaire	04 mars 2026	14

TYPE D'ACTIVITÉ DE GROUPE	RÉSULTAT
Nombre de conférences	7
Nombre de participants	62
Nombre de participants différents	56



Conférences à l'externe

Conférences à l'externe	Nombre
Se reconnaître comme PPA à Action 50 pour le comité des usagers	1
Le deuil blanc – Coopérative du Bois Hélène – Michèle	1
Planifier l'avenir financier des enfants ayant un handicap	1
Le deuil blanc au CHSLD Idola-Saint-Jean pour le comité des usagers	1
Conciliation proche aidance et travail – Collaboration avec Proche aidance et Parkinson Montréal-Laval	1
Le deuil blanc	2
Stress chez les PPA	4

TYPE D'ACTIVITÉ DE GROUPE	RÉSULTAT
Nombre de conférences	10
Nombre de participants	132
Nombre de participants différents	119

ALPA LIEU D'APPRENTISSAGE ET DE DÉVELOPPEMENT

FORMATIONS CONTINUES DU PERSONNEL

Cela permet de renforcer les compétences, de développer l'autonomie et de favoriser l'épanouissement professionnel, tout en soutenant la motivation et l'engagement du personnel afin d'offrir des services humains et de qualité.

Les formations ont couvert un large éventail de domaines et ont été suivies par les intervenants, les préposés, le personnel administratif ainsi que la direction.

Formations pour nos intervenantes

- Les fardeaux objectifs et subjectifs de la proche aidance.
- Réseautage, visibilité et partenariats.
- Mieux composer avec la surcharge émotionnelle dans un contexte d'intervention.
- Forum Agir tôt - Maladie Alzheimer.
- Vieillesse et autodétermination : favoriser l'inclusion des personnes autistes et/ou vivant avec une déficience intellectuelle.
- Communauté de pratique - Proche aidance Québec
- S'outiller pour mieux accompagner les PPA
- Deuil et aide médicale à mourir
- Communauté de pratique - Deuil et AMM

Comptabilité et administration

- Webinaire : Initiation à la fin d'année avec Solutions Employeurs Desjardins.
- Les essentiels de l'impôt au Québec – niveau 1.
- Sage Formation et certification : inventaires, projets, devises étrangères, rapports, départements, facturation horaire.
- CDC de Laval : formation sur l'intelligence artificielle générative.

Formations pour la direction

- Employeur D : relevé d'emploi et paie
- Valeur du civisme dans le monde du travail
- Comment soutenir son équipe sans s'épuiser
- Harcèlement et violence sexuelle : obligations des employeurs
- les 4 visages de l'Alzheimer

Formations pour nos préposés

- Règle de soin National (Loi 90)
- Réanimation cardiorespiratoire et défibrillateur externe automatisé RCR
- Principes de déplacement sécuritaire des Personnes PDSP
- Autisme

ALPA LIEU D'APPRENTISSAGE ET DE DÉVELOPPEMENT

ACCUEIL POUR LES STAGIAIRES

Félicitations et un immense merci à nos stagiaires d'avoir choisi l'ALPA pour réaliser leur stage. Votre engagement, votre curiosité et votre contribution ont été grandement appréciés. Nous vous souhaitons beaucoup de succès dans la suite de votre parcours professionnel.



Walid Zahidi
Emploi été Canada



Kelly Calmene Kanyamuneza
Bénévole dans le cadre de la technique
d'éducation spécialisée du Cégep Montmorency



Destiny Shena Pierre
Bénévole dans le cadre de la technique d'éducation spécialisée du
Cégep Montmorency

HOMMAGE À NOS BÉNÉVOLES

Derrière chaque action de l'ALPA se trouvent des bénévoles engagés et profondément humains. Les sept membres de notre conseil d'administration, tout comme l'ensemble de nos bénévoles, jouent un rôle indispensable dans la réalisation de notre mission.

Par leur écoute attentive, leur empathie et leur implication, ils apportent soutien, réconfort et présence aux personnes proches aidantes de Laval.

Leur contribution est inestimable et témoigne d'un engagement sincère envers la communauté. Toute l'équipe de l'ALPA leur exprime sa profonde gratitude pour leur temps, leur dévouement et leur générosité.

• *M. Jocelyn Leclair*

• *M. Serge Gélinas*

• *M. Guy Arsenault*

• *Mme Lia Cristinariu*

• *Mme Lucie Loranger*

• *Mme Léonie Delorme*

• *M. Jean de Bel Mukendi Mbwebwe*

• *Mme France Lalonde St-Pierre*

• *M. Konstantinos Souhleris*



PROJETS À VENIR

Salon des personnes proches aidantes avec, en conférence, Jeanick Fournier, gagnante de Canada's Got Talent 2022

Nous sommes heureux d'annoncer le retour de l'événement pour une nouvelle édition. L'événement aura lieu le **jeudi 5 novembre 2026** de **10h à 18h** au **Château Royal**. Entrée gratuite au salon. Les billets pour le dîner-conférence seront mis en vente au coût de **25 \$**, à compter du **lundi 1er juin**.

Sept prix de présence seront à gagner, dont un brunch pour 10 personnes au **Portovino de Laval**, trois chandails des Canadiens, ainsi que plusieurs autres prix. Plus de **70** kiosques disponibles.

SALON DES PERSONNES PROCHES AIDANTES

BUFFET-CONFÉRENCE
Venez découvrir l'histoire inspirante de Jeanick Fournier

Gagnante de l'émission **Canada's Got Talent en 2022**
Une conférence musicale émouvante, authentique et profondément humaine

"MON CŒUR A SU ME GUIDER"

JEUDI 5 NOVEMBRE, 2026 DE 10:00AM - 18:00PM
CHÂTEAU ROYAL, 3500 BOUL DU SOUVENIR, LAVAL, QC, H7V 1X2

ENTRÉE GRATUITE AU SALON | BUFFET DÎNER ET CONFÉRENCE DÈS 11H30 : 25 \$
PLUS DE 70 KIOSQUES

Dès 15 h 30, 7 prix de présence pour tous à gagner, dont un brunch pour 10 personnes au **Portovino de Laval**, trois chandails des Canadiens et plus

Billets en vente dès le lundi 1er juin à l'ALPA, au 1850 Boul Le Corbusier

Avec le soutien de 450-686-2572

GPS - Guide de Parcours et de Soutien pour Les proches aidants

Avec le soutien du CISSS de Laval, ce guide s'adresse aux proches aidants d'un enfant ou d'un adulte vivant avec une maladie, les effets du vieillissement, une situation de handicap ou un trouble du spectre de l'autisme (TSA).

Le lancement est prévu lors du Salon, le jeudi 5 novembre 2026.



Nouveau projet d'aménagement

Grâce au soutien de la Fondation Mirella et Lino Saputo, un mur vitré sera ajouté à notre cuisine afin d'offrir un espace supplémentaire à notre centre de jour.



LES DONS ET SOUTIENS FINANCIERS PONCTUELS

Un énorme merci à la **Fondation La Violette**, au **Château Royal**, ainsi qu'à la députation provinciale et fédérale et aux conseillers municipaux de Laval. Merci également à tous les membres donateurs : leurs contributions permettent la réalisation et le bon fonctionnement des activités de l'ALPA.

Nous tenons à exprimer notre profonde gratitude à un membre précieux de notre communauté qui a choisi de rester anonyme. Grâce à son soutien financier constant, quelles que soient les circonstances, elle nous a permis de poursuivre notre mission avec sérénité. Sa générosité, discrète mais déterminante, est une source d'inspiration pour nous tous.

NOS PARTENAIRES FINANCIERS

En partenariat avec :



Vous êtes là *pour eux*,
nous sommes là *pour vous*.

*Centre intégré
de santé
et de services sociaux
de Laval*



Fondation J.A. DeSève

La vision généreuse de Joseph Alexandre DeSève



